



SULA KOMMUNE

## Mål for Sula kommune

Samfunnsplan 2025-2035

*Vilje til å lukkast saman*



# Bakgrunn for samfunnsplanen

## Kva er ein samfunnsplan?

Samfunnsplanen er kommunen sitt mest overordna styringsdokument og skal seie kva for retning vi ønsker at Sula-samfunnet skal gå. Samfunnsplanen skal difor vere grunnlaget for andre planar og verksemd i kommunen.

## Prosess og medverknad

Samfunnsplanen er først og fremst eit politisk styringsverktøy. Det har difor vore viktig med brei involvering av dei folkevalde i kommunen. Samfunnsplanen og arbeidet med strategiar og planar under samfunnsplanen, har difor vore tema på møter og samlingar med kommunestyret, formannskapet og plan- og miljøutvalet undervegs i prosessen. For å følge arbeidet med samfunnsplanen har kommunestyret nedsett eit mellombels politisk utval. Innspela frå utvalet har vore eit viktig bidrag i utforming av samfunnsplanen.

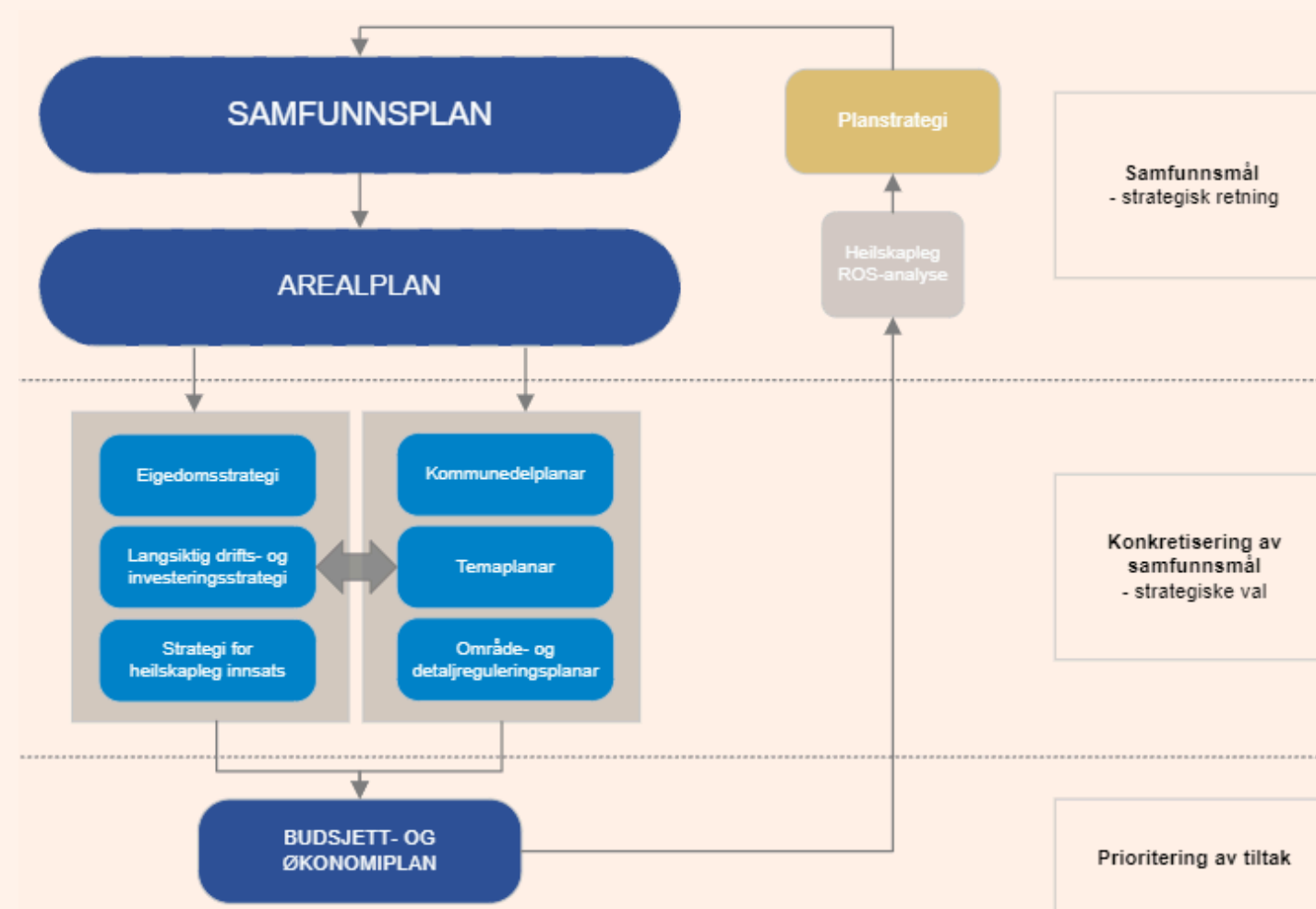
Sidan samfunnsplanen vil legge føringar for samfunnsutviklinga har det også vore viktig å få innspel frå frivillige, næringsliv, kommuneorganisasjonen, innbyggjarar og andre. Det har blitt gjennomført fleire ulike medverknadsaktivitetar knytt til arbeidet med samfunnsplanen, med mål om å sikre engasjement, brei deltaking og aktiv involvering. Innkomne innspel har vore eit viktig grunnlag ved utarbeiding av planen.

## Bakgrunn for måla i samfunnsplanen

Samfunnsplanen til Sula kommune består av fem samfunnsmål. Kvart mål har forskjellige delmål som beskriv den ønska situasjonen for å oppnå samfunnsmålet. Både samfunnsmåla og delmål er valt ut med utgangspunkt i:

- Samfunnstrendar som påverkar Sula-samfunnet
- Innspel frå medverknadsaktivitetar
- Nasjonale og regionale føringar
- Lokale planar/strategiar og kunnskapsgrunnlag

Måla vi har sett oss kan vi berre finne løysingane på i fellesskap, og vi må ha *vilje til å lukkast saman*.



Figur: Plansystemet i Sula kommune

# Samfunnsplanen skal bidra til berekraftig utvikling av Sula kommune

Alle land i FN er enige om ein felles plan for berekraftig utvikling. Berekraftig utvikling handlar om tre dimensjonar: sosial, økonomisk og miljømessig berekraft. Det er ei forventning frå regjeringa at FN sine berekraftsmål skal ligge til grunn for kommunal planlegging. Måla i samfunnsplanen tar utgangspunkt i dei tre dimensjonane for berekraft, og samfunnsplanen skal på denne måten bidra til berekraftig utvikling av Sula kommune.

## Sosial berekraft

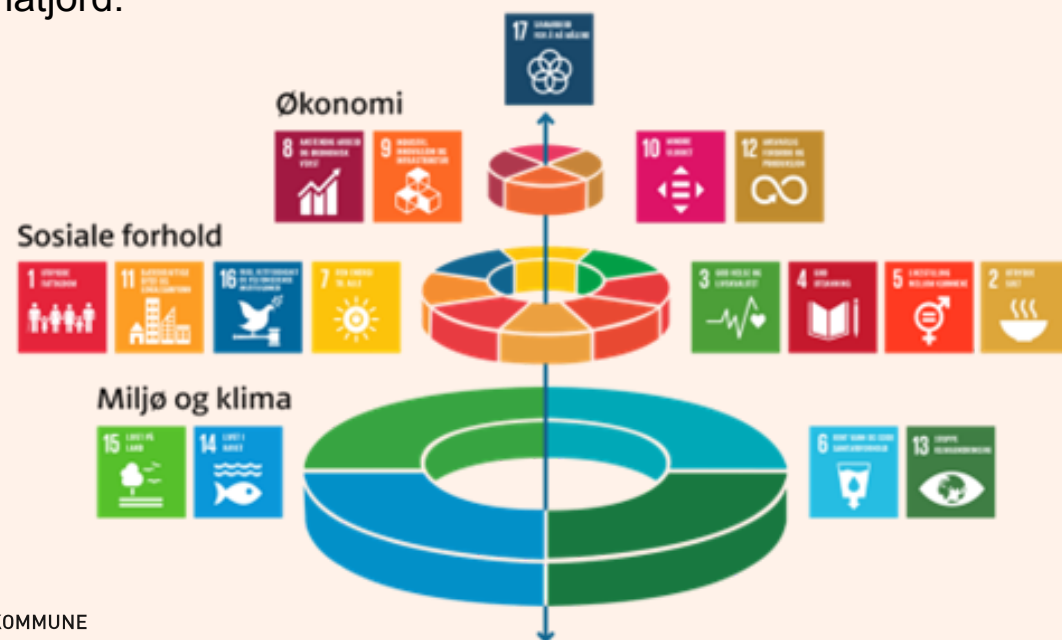
Eit trygt og godt arbeidsliv og tilhøyrsløse til lokalsamfunnet er viktig. Kommunen må sørge for gode, helsefremmande omgjevnader, og bidra til mindre forskjellar. Vidare må vi gi alle moglegheit til å meistre kvardagen, utnytte sine ressursar og delta i samfunnet.

## Økonomisk berekraft

Vi må forvalte ressursane i eit langsiktig perspektiv og difor bruke mindre råvarer og redusere avfall, utslepp og energibruk. Flest mogleg må vere i arbeid og alle som ønsker det må få moglegheit til å bidra i lokalsamfunnet.

## Miljømessig berekraft

Kommunen må sikre økosystema og deira evne til å oppretthalde artsmangfald og levere økosystemtenester. Vi må redusere klimagassutslepp og miljøgifter og ta vare på verdifulle naturressursar og matjord.



# Samfunnstrender som påverkar Sula-samfunnet

For å vite kor vi skal, må vite kor vi er og kva som ligg framfor oss. Dette er eit viktig bakteppe for samfunnsplanen. I samfunnstrender ligg både utfordringar og moglegheiter. Desse er med på å påverke både kommunen som samfunn og kommunen som organisasjon.

## Forventa befolkningsvekst

Fram mot 2050 er det venta ein vekst i befolkninga. Det er fødselsoverskot, innanlands til- og fråflytting og innvandring som påverkar folketalet. Sentraliseringstrender og den geografiske plasseringa til kommunen i Ålesundregionen, bidreg til at Sula er ein attraktiv kommune å bu, leve og jobbe i.

## Vi blir fleire eldre

Dagens og morgondagens eldre har gode forutsetningar for å vere aktive i arbeids- og samfunnslivet. Fleire ønsker å delta og påverke, og er ein viktig ressurs i lokalsamfunnet. Mange eldre er likevel einsame på grunn av dårleg helse og fordi partner og vener fell frå. Fleire blir ramma av sjukdom og får omfattande behov for helsetenester. Ei aldrande befolkning vil påverke fleire av kommunen sine tilbod og tenester, til dømes innan helse, pleie og omsorg.

## Store endringar i befolkningssamansettinga

Sjølv om fødselstala i Sula har vore stabile dei siste åra, vil auka i eldre vere så stor at det vil bli ei stor endring i befolkningssamansettinga. I 2023 var det 3,2 personar i yrkesaktiv alder per eldre over 65 år, medan det i 2038 er forventa at dette talet vil vere redusert til 2,5 personar.

## Mindre økonomisk handlingsrom

Stramme økonomiske rammer samtidig som oppgåvemengda, kompleksiteten og innbyggjarar sine forventningar til velferds- og tenestetilbodet aukar, gir auka krav til effektivitet. Oppgåver må bli løyst på nye måtar og innbyggjarane må bidra til å utvikle tenestene og ta ansvar for seg sjølv og fellesskapet i større grad enn før.

### **Mangel på folk og kompetanse**

Kommunen opplever, på same måte som mange andre kommunar, at det kan vere utfordrande å rekruttere tilsette med rett kompetanse. Dette er venta å vere ei aukande utfordring. For kommunen blir det difor viktig å planlegge heilskapleg, langsiktig og strategisk for å behalde og rekruttere tilsette.

### **Påverknad frå andre kommunar og aktørar**

Alle kommunar er i stadig større grad avhengig av kva som skjer i nabokommunane, noko som aukar behovet for samarbeid. Folk bur, arbeider og nyttar fritidstilbod uavhengig av kommunegrensene. Dette fører også til behov for å arbeide saman på fleire område. Slike samarbeid vil legge grunnlaget for ein meir attraktiv region og bidra til berekraftige løysingar som rustar regionen for framtida.

### **Mange deltek i frivillig arbeid**

Dugnadsanda i kommunen er sterk og bidreg til levande og inkluderande lokalsamfunn for innbyggjarar i alle aldrar.

### **Sula har eit sterkt og variert nærings- og arbeidsliv**

Sula kommune har eit levande næringsliv på fleire område og innanfor ulike bransjar. For å vere ein næringsvennleg kommune er det viktig at kommunen legg til rette for at det skal vere attraktivt å drive næring i Sula.

### **Klima- og miljøutfordringar**

Klimaendringane er ei av dei største utfordringane samfunnet står overfor i dag. Presset på naturressursar, urørt natur og kulturmiljø aukar. Med klimaendringar kjem også ein auka risiko for skadelege naturhendingar.

### **Press på areal**

Areal og naturområde er avgrensa ressursar og under press frå forskjellige utbyggingsføremål. Vi forventar ein befolkningsvekst i Sula og skal bygge bustader og utvikle næringslivet. Dette legg press på udyrka mark og grøntareal.

### **Tryggleikssituasjonen er i stadig endring**

I ei verd med konflikhtar og uro er det viktig at alle landets kommunar arbeider og førebur seg innanfor rammene av ein tryggleikssituasjon som er i stadig endring. Kriseforståinga til kommunen må vere oppdatert, og kommunen og innbyggjarane og andre aktørar i samfunnet må ha eit større fokus på beredskap og førebygging.

### **Vekst i yngre menneske med samansette utfordringar og store omsorgsbehov – «yngrebølga»**

Sjølv om det er mykje fokus på “eldrebølgen” som er over oss, er det samtidig er det ein sterk vekst i yngre menneske som har store omsorgsbehov, og som treng omfattande oppfølging og ressurskrevjande tenester - ein såkalla “yngrebølge”. Ein vekst i utgifter til yngre med omsorgsbehov saman med mellom anna auka i talet på eldre, høg rente, prisvekst, strammare økonomisk handlingsrom og rekrutteringsutfordringar, fører til behov for tøffe prioriteringar frå både stat og kommune.

### **Mange personar i yrkesaktiv alder står utanfor arbeidsliv/utdanning**

Ved utgangen av 2022 sto 900 innbyggjarar i yrkesaktiv alder utanfor arbeidsliv og utdanning. Nokre gjer dette frivillig, men mange også heilt ufrivillig. Utanforskap må sjåast på som ein arbeidskraftreserve og ressurs. For å bevare velferdssamfunnet vårt må det leggst til rette for at alle som kan jobbe, får gjere det.

### **Teknologiutviklinga går ei eit høgt tempo**

Digitale løysingar gir nye moglegheiter for kommunikasjon og samhandling. Teknologi løyser oppgåver fortare enn menneske, men også oppgåver som menneska ikkje kan klare å løyse. I denne teknologien ligg det store moglegheiter innanfor nesten alle samfunnsområde, men også trugslar. Ei stor utfordring framover blir å sikre god samfunnstryggleik, og god regulering og styring av teknologien på alle nivå.



# Vilje til å lukkast saman - slik skal vi arbeide for å nå måla i samfunnsplanen

## Aktivt jobbe etter kommunen sitt verdigrunnlag

Sula kommune sitt verdigrunnlag gir uttrykk for haldningar som alle tilsette og folkevalde i kommunen skal strekke seg etter i det daglege virke overfor sine innbyggjarar, brukarar, samarbeidspartnarar og overfor kvarandre. Kommunen sine grunnleggande verdiar er ærleg og open, respekt og omsorg, innovativ og humor. Våre felles verdiar skal vise veg og vere ei rettesnor i alt vårt arbeid. Våre felles verdiar skal drive oss framover, gjere oss tydelege og hjelpe oss med å ta gode avgjerder i kvardagen. Verdiane våre er også eit framtidsbilete på korleis vi ønsker å vere; noko å strekke seg etter.



## Samskaping med innbyggjarar, næringsliv, frivilligheita og nabokommunar

Der kommunen fram til rundt 1970 var ein slags formyndarkommune og fram til 2010 ein servicekommune, er den i dag ein samskapingkommune. Dette blir omtalt som kommune 3.0, og er eit omgrep som inneber at kommunen, innbyggjarane, frivillige og næringslivet samarbeider og løyser offentlege oppgåver gjennom samskaping og mobilisering av ressursar.

Ein kommune er både ein stad og ein organisasjon. For å utvikle ein berekraftig Sula kommune krevst det at ein ser kommunen som begge delar. Nye løysingar må utviklast basert ei breiast mogleg oppfatning av at vi må møte framtida saman. For å møte framtidas utfordringar og gripe moglegheitene må vi våge å tenke nytt og innovativt, teste ut nye metodar, verktøy og samarbeidsformer. Samskaping er når kommunen utviklar og gjennomfører løysingar saman med innbyggjarar, næringsliv, frivilligheita, nabokommunar eller andre, basert på kunnskap, ressursar og kompetanse. Sula kommune skal gå frå å utvikle løysingar og tenester *for* nokon, til å utvikle og produsere løysingar og tenester *saman med* nokon.

Samskaping er ikkje noko nytt, og det finst mange gode døme på dette i Sula kommune. Men målet er at vi skal bli enda betre. Sula kommune ønsker å bruke samskaping som metode for å utvikle lokalsamfunnet, løyse konkrete utfordringar og arbeide saman for ei berekraftig utvikling av Sula kommune.



# Mål for Sula kommune 2025-2035

*Vilje til å lukkast saman*

## Samfunnsmål 1

### BARN OG UNGE I SULA SKAL HA GODE OPPVEKSTVILKÅR

#### Slik vil vi ha det:

- Alle barn og unge har godt utbytte av det ordinære barnehage- og skuletilbodet i kommunen
- Barn, unge, deira familiar og gravide får helsefremmande og førebyggande tenester
- Føresette evnar å gi barn og unge rettleiing og støtte
- Barn, unge og familiar som treng det, får tidleg oppfølging og koordinerte tenester
- Barnehage- og skulemiljøet har god kvalitet, og er trygt, godt og inkluderande
- Barn og unge opplever fellesskap og tilhørsele, også i fritida
- Alle barn og unge har like moglegheiter og sosial ulikskap er redusert

## Samfunnsmål 2

### SULA HAR INKLUDERANDE OG ALDERSVENNLEGE LOKALSAMFUNN

#### Slik vil vi ha det:

- Fleire av våre innbyggjarar er i arbeid og opplever å meistre eigen kvardag og eigen økonomi
- Innbyggjarane får dei tenestene dei treng, når dei treng det, innanfor det vi har av samla ressursar i kommunen
- Vi har eit mangfald av bustadtyper og buformer i kommunen
- Eldre og vanskelegstilte som kan og vil, skal kunne bu lenger heime i eigna bustader
- Innbyggjarar får heilskaplege tenester med fokus på førebyggande arbeid og lågterskeltilbod
- Alle innbyggjarar, uansett funksjonsevne, har god tilgang på aktivitets- og friluftsområde
- Lokalsamfunna i kommunen har møteplassar som skaper tryggleik, inkludering og som bidrar til å redusere ulikheiter i samfunnet

## Samfunnsmål 3

### SULA ER EIN TRYGG KOMMUNE FOR FOLK OG NATUR

#### Slik vil vi ha det:

- Det blir arbeidd aktivt med oppdatering og oppfølging av risikovurderingar knytt til det aktuelle trusselbilete og moglege hendingar
- Vi har ein fysisk, digital og organisatorisk infrastruktur som er rusta til å takle klimaendringar og akutte kriser
- Vi har ei arealforvaltning på land og sjø som samordnar samfunnsinteresser, og oppfyller behovet for berekraftig verdiskaping
- Vi unngår negativ påverknad på naturmangfaldet og friluftsiresser, og ivaretar kulturmiljøet/kulturminna i kommunen
- Gjennom økt deling og gjenbruk blir det lagt til rette for redusert forbruk og sirkulærøkonomi
- Transportsystemet på land og sjø er trygt og miljøvennleg, og tilpassa innbyggjarane og næringslivet sine behov så langt som råd

## Samfunnsmål 4

### I SULA SAMARBEIDER KOMMUNEN, FRIVILLIGHEITA, NÆRINGSLEVET OG INNBYGGARAR

#### Slik vil vi ha det:

- Sula er den leiande kultur- og friluftskommunen i Ålesundregionen
- Sula har ein sterk frivillig sektor som bidrar til å skape aktive, og inkluderande lokalsamfunn for innbyggjarar i alle aldrar
- Kommunen samarbeider med næringslivet og frivilligheita for å legge til rette for omgjevnader og aktivitetar som fremmar folkehelse, kvardagsmeistring og samfunnsdeltaking
- Sula er ein næringsvennleg kommune som lukkast med det grønne skiftet, utnyttar lokale fortrinn og teknologiske moglegheiter
- Innbyggjarar får ytre seg, og medverke i utvikling av det offentlege tenestetilbodet og lokalsamfunna
- Kommunen samarbeider med dei andre kommunane i regionen om oppgåver som kan bli løyst i fellesskap og der dette gir oss større utviklingskraft

## Samfunnsmål 5

### SULA KOMMUNE ER EIN NYTENKANDE OG ATTRAKTIV ARBEIDSGJEVAR

#### Slik vil vi ha det:

- Innbyggjarane er sette i sentrum og dei opplever at det er "ei dør inn" til kommunen
- Det blir arbeidd systematisk med kompetanseheving og stimulerande arbeidsmiljø for å behalde og rekruttere tilsette
- Strategisk og god leiing blir utøvd på alle nivå
- Vi har kultur for å dele kunnskap og lære av kvarandre, både internt og saman med andre
- Vi stimulerer til nyskaping og rom for prøving og feiling for å sikre nødvendig omstillingsfart
- Medarbeidarskap blir utvikla gjennom oppfølging, medverknad og involvering av tilsette
- Vi arbeider systematisk med arbeidsnærver og heiltidskultur slik at tilsette kan stå i jobb så lenge som mogleg
- Vi kommuniserer på ein open og tillitsskapande måte, og har etablerte møteplassar for god dialog og eit tillitsbasert treparts-samarbeid



# Barn og unge i Sula skal ha gode oppvekstvilkår

Ein trygg oppvekst gir grunnlag for eit godt liv. Definisjonen på eit godt liv varierer, men handlar gjerne om god fysisk og psykisk helse, deltaking i samfunnet og det å føle tilhøyrse. I tillegg kjem utdanning, jobb og ein stad å bu.

Føresette og familien er viktigast for barn og unge sin oppvekst. Førsette som tek kloke val for seg sjølv, familien og barn er viktig for at barn og unge skal vakse opp i eit miljø prega av tryggleik, omsorg og anerkjenning. Trygge føresette gir barn og unge rammer og moglegheiter til å utvikle seg positivt. I Sula kommune er det fokus på barnehagar og skular med god kvalitet, samt å gi førsette og barn god, tverrfagleg hjelp, som bidreg til tryggleik, utvikling og meistring.

Oppvekstforhold og utdanning er viktige kommunale innsatsområde, både for kommunen som heilskap og for den einkilde innbyggjar. Erfaringar frå barndommen påverkar moglegheiter, livskvalitet og samfunnsdeltaking gjennom livet.

Oppvekst- og utdanningsfeltet er i stadig endring, og for å kunne gje barn og unge eit god utgangspunkt, må vi arbeide saman, på gode, nye og berekraftige måtar. Gode oppvekstforhold og berekraftig samfunnsutvikling føreset god kvalitet på tenester, og fokus på heilskap og samanheng.

### Slik vil vi ha det:

- Alle barn og unge har godt utbytte av det ordinære barnehage- og skuletilbodet i kommunen
- Barn, unge, deira familiar og gravide får helsefremmande og førebyggjande tenester
- Førsette evnar å gi barn og unge rettleiing og støtte
- Barn, unge og familiar som treng det, får tidleg oppfølging og koordinerte tenester
- Barnehage- og skulemiljøet har god kvalitet, og er trygt, godt og inkluderande
- Barn og unge opplever fellesskap og tilhøyrse, også i fritida
- Alle barn og unge har like moglegheiter og sosial ulikskap er redusert

# Sula har inkluderande og aldersvennlege lokalsamfunn

Den demografiske utviklinga som fører til ein lågare andel innbyggjarar som er i yrkesaktiv alder, er ei av dei største utfordringane som kommunen står framfor. Samtidig er det aukande ulikskap i helse, drastisk forventet auke i personar som får demens, meir utanforskap og større krav til integrering. Desse utfordringane heng tett saman, og kan berre bli løyst ved å sjå teneste-, nærings- og stadutvikling i samanheng.

I Sula kommune skal innbyggjarane føle seg trygge og leve godt i inkluderande, demens- og aldersvennlege omgjevnader. Gode levevanar og fysisk aktivitet i kvardagen gir store helsegevinstar. Innbyggjarane i Sula skal ha moglegheit til å delta i organiserte og uorganiserte aktivitetar og ha tilgang til natur, friluftsliv og kulturliv.

Å delta aktivt i arbeids- og samfunnslivet gir meining og tilhøyrse.

Vi skal ha gode møteplassar i nærmiljøet og varierte kultur- og fritidstilbod. Dette bidrar til at Sula kommune er ein kommune med plass til alle.

Inkluderande og aldersvennlege lokalsamfunn handlar om å utvikle Sula kommune til ein kommune som både innbyggjarar i alle aldrar, næringsliv og besøkande ønsker å vere i. Det er mange element som har betydning for utvikling av eit slik lokalsamfunn, som til dømes tilgang på arbeid, tenester, bustadar, infrastruktur, kulturopplevingar, friluftsliv og eit godt fysisk og sosialt inkluderande nærmiljø.

Inkluderande og aldersvennlege lokalsamfunn skal kome alle innbyggjarar, uansett alder, helsetilstand, funksjonsevne og bakgrunn, til gode.

### Slik vil vi ha det:

- Fleire av våre innbyggjarar er i arbeid og opplever å meistre eigen kvardag og eigen økonomi
- Innbyggjarane får dei tenestene dei treng, når dei treng det, innanfor det vi har av samla ressursar i kommunen
- Vi har eit mangfald av bustadtyper og buformer i kommunen
- Eldre og vanskelegstilte som kan og vil, skal kunne bu lenger heime i eigna bustader
- Innbyggjarar får heilskaplege tenester med fokus på førebyggjande arbeid og lågterskeltilbod
- Alle innbyggjarar, uansett funksjonsevne, har god tilgang på aktivitet- og friluftsområde
- Lokalsamfunna i kommunen har møteplassar som skaper tryggleik, inkludering og som bidrar til å redusere ulikheiter i samfunnet



# Sula er ein trygg kommune for folk og natur

Klimaendringane er ei av dei største utfordringane samfunnet står overfor i dag. Presset på naturressursane, urørt natur og kulturmiljø aukar, både på land og i sjø. Med klimaendringar kjem også ein auka risiko for skadelege naturhendingar, og klimaendringane vil ha konsekvensar for nær sagt alle sektorar og samfunnsområde.

Det geopolitiske bilete med konflikter og uro krev at kommunen må arbeide innanfor rammene av at tryggleikssituasjonen vår er endra, og vi må til ei kvar tid ha ei oppdatert kriseforståing. Sula kommune har som resten av landets kommunar, eit generelt og grunnleggande ansvar for å ivareta tryggleiken til eigne innbyggjarar og andre som oppheld seg i kommunen.

Alle uønskte hendingar skjer i ein kommune, og kommunen har eit ansvar for å sikre at alle skal ha ein trygg kvardag.

Det skal vere trygt både for folk, men også naturmangfaldet og kulturmiljøa, å vere ein del av Sula kommune. Samordning i planlegging av bustadområde, skular, transport, handel og service samt betre utnytting av areal der det allereie er bygd, er stikkord når det gjeld å ta vare på truga natur og kulturarv, og å få ned klimagassutsleppa. Det inneber mellom anna å auke grad av gjenbruk og ombruk, samtidig som vi reduserer forbruk og skaper mindre avfall.

### Slik vil vi ha det:

- Det blir arbeidd aktivt med oppdatering og oppfølging av risikovurderingar knytt til det aktuelle trusselbiletet og moglege hendingar
- Vi har ein fysisk, digital og organisatorisk infrastruktur som er rusta til å takle klimaendringar og akutte kriser
- Vi har ei arealforvaltning på land og sjø som samordnar samfunnsinteresser og oppfyller behovet for berekraftig verdiskaping
- Vi unngår negativ påverknad på naturmangfaldet og friluftsiinteresser, og ivaretar kulturmiljøet/kulturminna i kommunen
- Gjennom økt deling og gjenbruk blir det lagt til rette for redusert forbruk og sirkulærøkonomi
- Transportsystemet på land og sjø, er trygt og miljøvennleg, og tilpassa innbyggjarane og næringslivet sine behov så langt som råd

# I Sula samarbeider kommunen, næringslivet, frivilligheita og innbyggjarar

Kommunen står overfor komplekse endringar i samfunnet. I ein slik situasjon må vi samarbeide på tvers av sektorar og aktørar. Samfunnsengasjement, samarbeid og nye måtar å løyse oppgåver på skal vere grunnleggande for Sula kommune. Vi skal heie på nye idear, vere nysgjerrige og tilpasse oss endra behov.

Ein god kommune blir skapt av alle som bur og jobbar der. Vi ønsker å utvikle ein kommune der innbyggjarar og andre aktørar enkelt kan ta initiativ, og der kommunen er ein aktiv medspelar. Sula kommune skal bidra til å utvikle lokaldemokratiet og bruke nye metodar for å involvere innbyggjarane. Moglegheit for å påverke eige lokalsamfunn er viktig. Stort frivillig engasjement skaper inkludering og integrering, betre helse og eit godt lokalmiljø. Kommunen skal legge til rette for samarbeid og at fleire deltek i frivillig arbeid.

Kommunen skal vere ein næringsvennleg kommune, og vere attraktiv for eit næringsliv som tek samfunnsansvar. Slik kan næringsutvikling vere ein viktig del av kommunen sitt arbeid for å utvikle gode lokalsamfunn. Sula kommune har eit levande næringsliv på fleire område og innanfor ulike bransjar. Dette skal vi ta vare på samtidig som vi skal utvikle oss. Sula kommune skal vere ein imøtekommande kommune som gjennom tilsette skal ta godt imot dei som vender seg til kommunen med gode initiativ til utvikling.

Sula kommune er ein del av Ålesundregionen. Denne regionen er prega av vekst og utvikling. Folk bur, arbeider og nyttar fritidstilbod uavhengig av kommunegrensene. Dette fører også til behov for å arbeide saman på fleire område. Slike samarbeid vil legge grunnlaget for ein attraktiv region, og bidra til berekraftige løysingar som rustar regionen for framtida.

### Slik vil vi ha det:

- Sula er den leiande kultur- og friluftskommunen i Ålesundregionen
- Sula har ein sterk frivillig sektor som bidrar til å skape aktive og inkluderande lokalsamfunn for innbyggjarar i alle aldrar
- Kommunen samarbeider med næringslivet og frivilligheita for å legge til rette for omgjevnader og aktivitetar som fremmar folkehelse, kvardagsmeistring og samfunnsdeltaking
- Sula er ein næringsvennleg kommune som lukkast med det grønne skiftet, utnyttar lokale fortrinn og teknologiske moglegheiter
- Innbyggjarar får ytre seg, og medverke i utvikling av det offentlege tenestetilbodet og lokalsamfunna
- Kommunen samarbeider med dei andre kommunane i regionen om oppgåver som kan bli løyst i fellesskap og der dette gir oss større utviklingskraft

# Sula er ein nytenkande og attraktiv arbeidsgjevar

På same måte som samfunnet er i endring er også Sula kommune som organisasjon i endring. I det norske velferdssamfunnet har kommunen ei viktig oppgåve som samfunnsutviklar, arbeidsgjevar, myndigheitsutøvar og demokratisk arena samtidig som ein arbeider for å tilby innbyggerane gode tenestetilbod.

Arbeidslivet vil vere i kontinuerleg omstilling i tida som kjem, mellom anna knytt til rekruttering av (rett) kompetanse, teknologiutvikling, det grøne skiftet og demografi. Dette vil også påverke Sula kommune som organisasjon. Kommunen er ein stor arbeidsplass med mange tilsette innan ulike fagområde. Den viktigaste ressursen for kommuneorganisasjonen er dei tilsette og deira kompetanse. Kommunen er difor avhengig av å kunne rekruttere og behalde tilsette med rett kompetanse.

Sula kommune skal vere ein nytenkande og attraktiv arbeidsgjevar som er tydeleg i sine forventningar, der dei tilsette meistrar, trivst og får nytta ressursane sine. Behovet for samskaping og innovasjon i oppgåveløysinga krev at vi tileignar oss nye ferdigheiter. Kompetente og engasjerte tilsette og gode leiarar er, saman med det økonomiske handlingsrommet, føresetnader for at kommunen skal kunne lykkast i si rolle som samfunnsutviklar og tilby innbyggerane gode tenestetilbod.

### Slik vil vi ha det:

- Innbyggerane er sette i sentrum og dei opplever at det er “éi dør inn” til kommunen
- Det blir arbeidd systematisk med kompetanseheving og stimulerande arbeidsmiljø for å behalde og rekruttere tilsette
- Strategisk og god leiing blir utøvd på alle nivå
- Vi har ein kultur for å dele kunnskap og lære av kvarandre, både internt og saman med andre
- Vi stimulerer til nyskaping og rom for prøving og feiling for å sikre nødvendig omstillingsfart
- Medarbeidarskap blir utvikla gjennom oppfølging, medverknad og involvering av tilsette
- Vi arbeider systematisk med arbeidsnærvær og heiltidskultur slik at tilsette kan stå i jobb så lenge som mogleg
- Vi kommuniserer på ein open og tillitsskapande måte, og har etablerte møteplassar for god dialog og eit tillitsbasert treparts-samarbeid

# Arealstrategiar - koplinga mellom samfunnsplan og arealplan

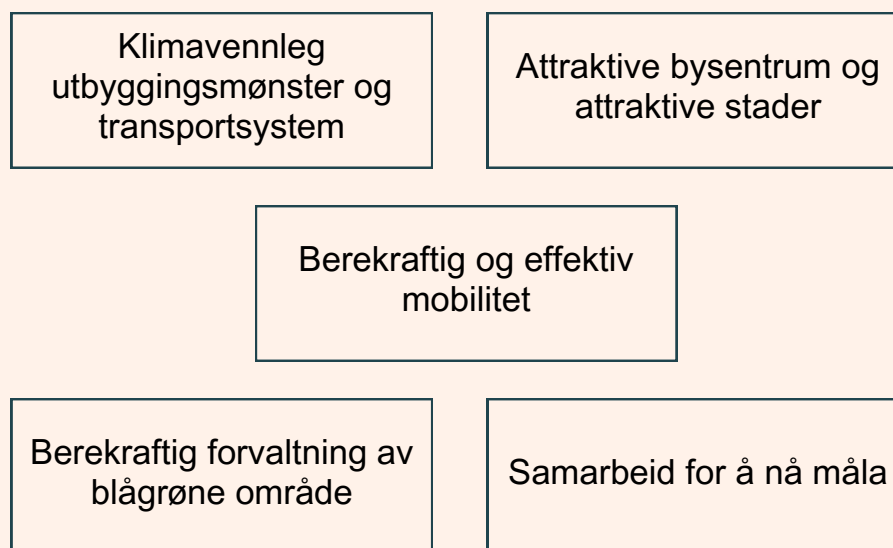
For å oppnå ønska berekraftig samfunnsutvikling og nå måla og strategiane i samfunnsplanen, må arealbruken i kommunen gjenspegle dette. Det er arealplanen som skal vise samanhengen mellom ønska samfunnsutvikling og kva for utslag og behov dette gir for arealbruken. Koplinga mellom samfunnsplan og arealplan er arealstrategiar.

Arealstrategiar skal «omsette» mål og strategiar i samfunnsplanen til arealpolitiske grep i arealplanen. Arealstrategiane er ikkje juridisk bindande, men skal ligge til grunn for revisjon av arealplanen, og dermed vere førande for all arealplanlegging og plan- og byggesaksbehandling i kommunen.

## Sula kommune sine arealstrategiar bygger på PAKT og måla i samfunnsplanen

Arealstrategiane skal reflektere korleis arealpolitikken og arealbruken i kommunen skal kunne undertøtte måla i samfunnsplanen.

Plan for areal, klima og transport (PAKT) ein regional plan for berekraftig vekst i Ålesundregionen. I planen blir arealbruk og transport sett i samanheng og i eit klimaperspektiv, og med FN sine berekraftsmål som eit viktig fundament. Dei fem måla i PAKT, som Sula kommune sine arealstrategiar bygger på, er:



PAKT vart vedtatt av kommunestyret i Sula 14.06.2022, og er også vedtatt av kommunestyra i Giske og Ålesund (inkl. Haram) samt fylkestinget i Møre og Romsdal.

[Her kan lese meir om PAKT](#)



# Sula kommune sine arealstrategiar

- 1 Langevåg er kommunen sitt områdesenter, medan Fiskarstrand/Mauseidvåg og Solavåg er lokalsentra i kommunen. Her skal vi stimulere til ønska samfunnsutvikling og arealbruk.
  - a) Vi skal bidra til at områdesenteret og lokalsentra skal ha tilgjengeleg bustad- og næringsareal, god digital og teknisk infrastruktur, kollektivtilgang, inkluderande møteplassar, areal til kultur, fritids- og idrettsanlegg, og god tilgang til nærtur- og friluftsområde.
  - b) Vi skal bidra til at Langevåg sentrum skal vere eit levande sentrum der ulike funksjonar blir meir samla og blanda. Detaljhandel, kulturinstitusjonar og andre publikumsretta verksemdar skal i hovudsak lokalisert til Langevåg sentrum.
  - c) Vi skal bidra til å sikre at fortetting og transformasjon vil bli prioritert i og nær Langevåg sentrum og eksisterande utbyggingsområde i lokalsentra i Solavåg og Fiskarstrand/Mauseidvåg, for å redusere behovet for å ta i bruk nye utbyggingsområde.
  - d) Vi skal bidra til å sikre mangfald og variasjon i bustadtilbodet, ivareta bustadsosiale omsyn og legge vekt på gode bumiljø.
- 2 Vi skal samarbeide med nabokommunane og fylkeskommunal og statleg vegmynde for å sikre gode løysingar for kommunen sitt transportnett. Dette omfattar mellom anna fokus på utviding av kollektivtilbod, tilrettelegging for pendling (inn og ut av kommunen) og sikkerheit.
- 3 Vi skal legge til rette for gode og samanhengande gang- og sykkelveggar, spesielt i sentrum og langs skuleveggar.
- 4 Vi skal sikre areal til vidareutvikling og nyetablering av offentlege funksjonar, samt legge til rette for løysingar for fellesskapet. Dette gjeld til dømes løysingar som inviterer til felles arealbruk.
- 5 Vi skal sikre at kommunen har tilgang på ulike typar næringsareal. Nye næringsareal skal vere knytt til hovudvegnettet og traséar for kollektivtransport, eller vere sjønært. Områder avsett til næringsformål skal ha høg arealutnytting.
- 6 Vi skal bidra til å sikre at sjøareala blir brukt på ein berekraftig måte, og slik at dei er open for ulik og allmenn bruk, som friluftsliv, naturmangfald og næringsverksemd. Sikring av økosystem og marint liv for framtidige generasjonar skal ha høg prioritet.
- 7 Vi skal vere ein arealnøytral kommune. Det vil seie at for å kunne ta i bruk nye utbyggingsareal må det først tas ut gamle, avsette, men unyttar utbyggingsareal.
- 8 Vi skal ta vare på viktige natur- og friluftslivsområde, og legge til rette for at innbyggjarane har god tilgang til områda.
- 9 Vi skal ta vare på verdifulle naturtypar, biologisk mangfald og kulturminne/kulturmiljø.
- 10 Lokalisering av naust og fritidsbustader skal ikkje vere i konflikt med viktige allmenne interesser eller natur- og friluftsområde.

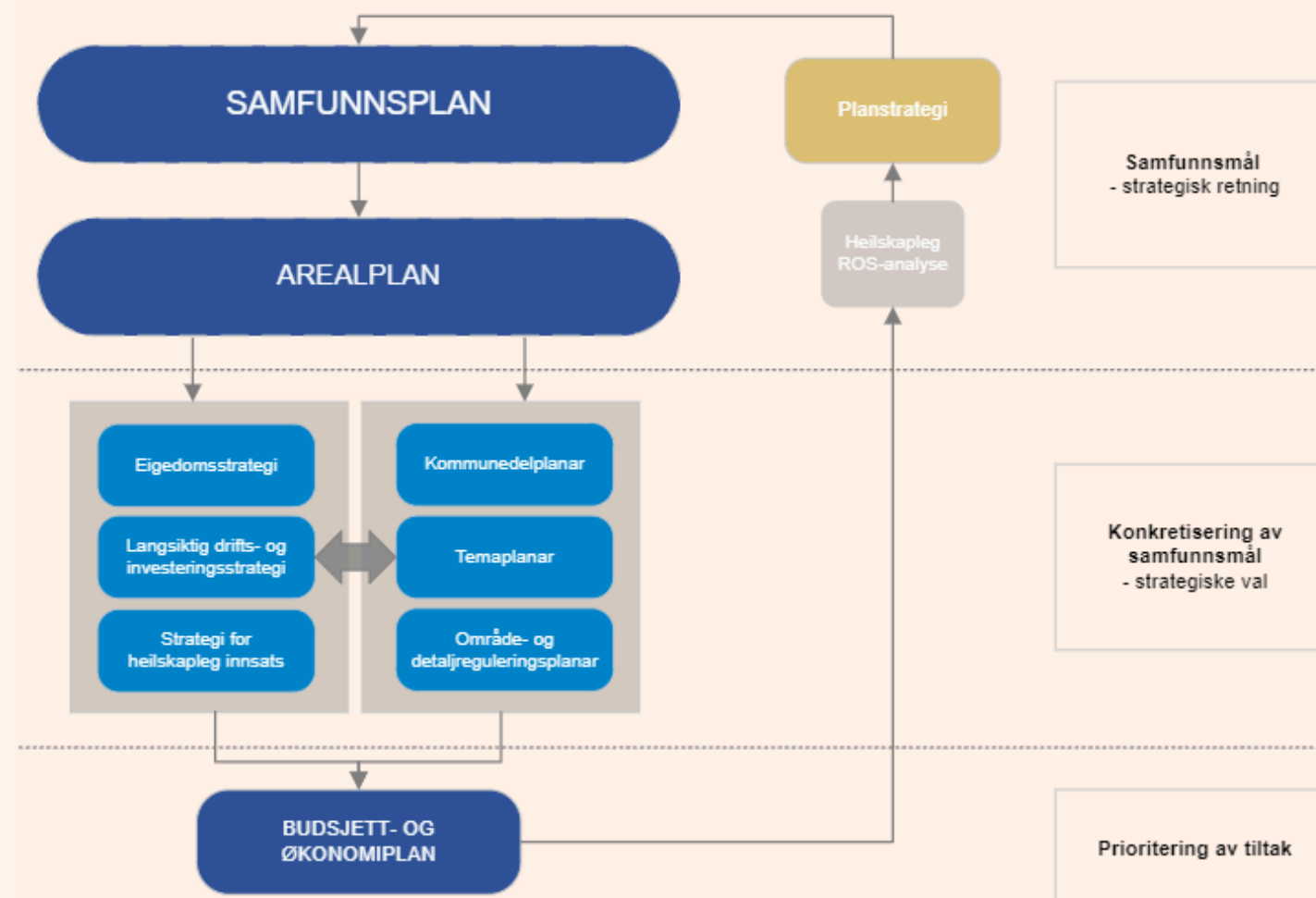


## Korleis vite at vi er på rett veg?

For å nå måla i samfunnsplanen må det vere god og tydeleg kopling mellom alle planar/strategiar og verksemd i kommunen. Måla i samfunnsplanen skal følgast opp og konkretiserast «nedover» i plansystemet; i arealplan, kommunedelplanar, temaplanar, strategiar og anna planarbeid. Budsjett- og økonomiplanen og kommunen sin årsrapport vil vise korleis samfunns mål og strategiar blir følgd opp med tiltak og ressursar.

Ved å synleggjere mål og strategiar i samfunnsplanen i anna planarbeid forsterkar ein «den raude tråden», og sikrar faktisk oppfølging av samfunnsplanen som kommunen sitt overordna politiske styringsdokument.

For å sjå om utviklinga går i ønska retning skal kommunen følge med på fleire indikatorar knytt til dei fem samfunnsmåla i samfunnsplanen. Indikatorar og måltal for kvar enkelt indikator skal takast inn og synleggjerast i budsjett- og økonomiplanen og årsmeldinga. Vurdering av om utviklinga går i ønska retning skal leggjast til grunn for eventuelle justeringar i budsjett- og økonomiplanen.



Figur: Plansystemet i Sula kommune