



SULA KOMMUNE

STRATEGISK NÆRINGSPLAN FOR SULA KOMMUNE 2015-2022

“Sula skal vere ein engasjert kommune. Vi vil flytte grenser for å legge til rette for næring”.



SULA KOMMUNE

Vi er stolte av at lokalt næringsliv gir oss ros for handlekraft og samarbeid. Vi har ry for rask saksgang og aktørane opplever at vi er til stades når dei treng oss. Sula har som mål å vere ein kommune som legg til rette for næring. Dei nærmaste åra ønskjer vi å bli enno betre:

STRATEGISK: langsiktig arbeid for å realisere overordna mål

UTVIKLANDE: engasjert, lærande, prøvande

LØYSINGSORIENTERT: i fellesskap møte kjende behov

AMBISIØS: Ha mot og vere villig til å flytte grenser

VISJON

Vi skal saman skape ein dynamisk kommune. Det skal vere gode kår for næringane, både for å vekse og etablere seg.

MISJON

Vi skal legge til rette for at næring i vår kommune kan møte konkurranse og vi skal ha eit lokalsamfunn som er styrka for vekst.

SOMMAR OG GLEDE VED
MOLVÆRSVATNET PÅ SULAFJELLET.
VI SKAL VERE EIN KOMMUNE FULL
AV AMBISJONAR OG LIVSKRAFT.



DEL I

BAKGRUNN

Arbeidet med Strategisk næringsplan er forankra i Formannskapet (F-002/13), i Kultur-, nærings- og miljøutvalet (KNM-007/13) og i Det faste utvalet for plansaker (P-033/13). Eit utkast til plan er utarbeidd i ei arbeidsgruppe med slik samansetting: Representantar frå næringslivet: Ola Kåre Dybvik, Bente Langeland og Sindre Drønne. Ordførar, varaordførar, leiar av KNM-utvalet og rådmann. Arbeidsgruppa knytte til seg seniorrådgivar Arne Mehl frå Ålesund Kunnskapspark. Sekretær for KNM-utvalet var sekretær for arbeidsgruppa.

Planarbeidet har tatt utgangspunkt i Strategisk næringsplan 2005-2012. Rullering av næringsplanen har gått parallelt med rullering av arealdelen av kommuneplanen. Strategisk næringsplan er også forankra i andre sentrale kommunale planar som Kommuneplanens samfunnsdel 2010-2020, og Miljø- og klimaplan for Sula kommune.

“Vi har ein god dialog med Sula kommune. Vi opplever at dei lyttar og legg til rette for at vi skal kunne drive ei bedrift som har sterke røter og tradisjonar her på Fiskarstrand. Eg vil heilt klart anbefale andre å etablere si verksemd på Sula”.

JAKOB DYBVIK VED JOHAN & JAKOB DYBVIK HAR DRIVE MED SAL AV KLIPPFISK SIDAN 1923.



Jakob & Johan Dybvik har fått ei rekke med prisar. Dei satsar på klippfisk av høg kvalitet til ein kresen norsk marknad. Dei eksporterer også noko klippfisk til eksklusive matkjeder utanfor Noreg.



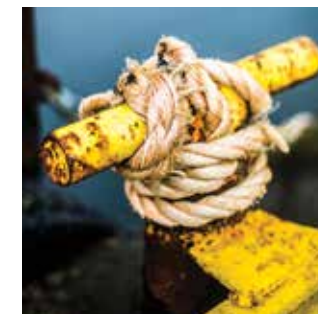
SULA KOMMUNE

SULA–KJENNETEIKN, FØRESETNADER, UTFORDRINGAR

Sula er ein livskraftig kommune med sterk vekst i folketalet og med lav arbeidsløyse. Ingen anna kommune i vårt fylke hadde så sterk vekst i 2013 som Sula. Vi auka med 3 prosent til 8651 innbyggjarar. 254 fleire personar fekk då adresse i vår kommune. Ved inngangen til 2015 var folketalet i Sula på 8855 innbyggjarar. Vi vil jobbe målretta mot at alle desse personane skal trivst. Fleire må også kunne jobbe i Sula. Sula er og skal fortsatt vere ein attraktiv kommune å bu i.

Sula veks også tydeleg meir enn det som er landsgjennomsnittet. Veksten dei siste 10 åra er på 1309 personar, ei auke nær 18 prosent. Dette er 6 prosent meir enn landsgjennomsnittet og 11 prosent meir enn fylkesgjennomsnittet. Dette er i tråd med det ein ser i sentrale deler av landet, der randkommunane rundt dei større byane har sterkast vekst. Denne veksten skaper sterk etterspurnad etter kommunale tenester og kommunale investeringar. Sula kommune har klart å imøtekome etterspurnaden på ein god måte, mellom anna ved å investere i nye skular og i ny barnehageutbygging. Det er god styring på økonomien i Sula kommune, men auka lånegjeld legg press på kommunebudsjetta i tida framover.

Sula er ein typisk pendlarkommune. I 2012 pendla 2130 personar ut av Sula til arbeid i andre kommunar (jf Fylkesstatistikk 2013). Nær dei fleste pendla til Ålesund. (1878 personar, 88%) I absolutte tal er det berre Ålesund som har fleire utpendlarar enn Sula av kommunane i fylket. Samtidig pendla 710 personar inn frå andre kommunar til arbeid i Sula. 564 av desse (79%) pendla frå Ålesund.



Pendling blir oftast skapt der det er underskot på arbeidsplassar i høve arbeidsstyrken. I Sula er trenden over tid ein stadig lågare arbeidsplassdekning (Fylkesstatistikk 2013). Dette er ein del av det å være randsonerkommune til ein større by som stadig aukar sine kompetansearbeidsplassar.

I Sula kan vi glede oss over låg arbeidsløyse. Ved utgangen av 2013 var arbeidsløysa i Sula under fylkesgjennomsnittet på 2,1%. Det betyr at om lag 70 personar er registrert utan arbeid i Sula.

Ålesundsregionen og Sunnmøre er ein av dei sterkaste næringsregionane i landet. Sula er plassert midt i «smørauget» i denne regionen. Særleg sterkt står maritim og marin næring. Bu- og arbeidsmarknadsregionen gjer at sulalendingane i stor grad også pendlar til arbeid i andre kommunar.

Fabrikkpipa og klokketårnet til Devoldfabrikken vitnar om ei tid då tekstilindustrien stod sterkt på Sula og i Langevåg. No skjer denne produksjonen i utlandet, og Devoldfabrikken har i dag blitt til eit vitalt handelssenter med utsalsbutikkar for kjende merkevarer. Gammal industrihistorie blir tatt vare på, samtidig som vi ser at kunst og kultur får sin plass i handelssentret. Devoldfabrikken har blitt både ein viktig destinasjon og ein motor for øvrig verksemd i sentrum.

Sula har i dag eit levande næringsliv på fleire område og innanfor ulike bransjar. Skipsbygging og verftsindustri er viktig. Likeins har Sula sentrale verksemdar innanfor marin olje og den såkalla Omega-3-klynga. I Sula finn vi også viktige marine bedrifter som driv med klippfiskproduksjon og lakseforedling. Det største engroslageret for detaljhandel / matvarer på Nordvestlandet er og heimehøyrande i Sula.

FOR MANGE AV VÅRE INNBYGGARAR ER DET NATURLEG Å FINNE EGNA ARBEID I EIN STØRRE BY SOM ÅLESUND

Vi vil legge til rette for at det skal vere godt å drive næring i Sula. Om det blir fleire verksemdar på øya vår, vil det bli enklare for dei som bur her å finne arbeid i eigen kommune. Vi håper på at fleire verksemdar, innanfor ulike bransjar, kan gje eit større mangfald i type arbeidsplassar.

Sula skal vere ein imøtekommande kommune som gjennom medarbeidarane skal ta godt imot dei som vender seg til kommunen med gode initiativ for utvikling. Rollene og ansvarsforholda til dei ulike avdelingane skal vere tydelege og kommunisert i organisasjonen og til innbyggjarane. Sula kommune prioriterer å hjelpe gründerar og å legge til rette for framvekst av nye idear og verksemdar. I dette arbeidet har Sula kommune inngått samarbeid med Ålesund kunnskapspark. ÅKP AS forvaltar ulike økonomiske verkemiddel på vegne av Sula kommune, og har eit kompetent fagmiljø som kan gje råd og hjelpe etablerarar.

“Sula kommune har alltid vore oppteken av vår verksemd på ein positiv måte. Vi høyrer til her og er umåteleg stolte av våre røter. Særleg nytt vi godt av musikklivet på øya og dei profesjonelle muskarane det har fostra. Det har vi teke fysisk med oss i vår handel og kontakt med omverda”.

ROLF FISKERSTRAND ER KONSERNSEJEF FOR FISKERSTRAND VERFT AS SOM HAR DRIVE SI VERKSEMD I 106 IMPONERANDE ÅR.





SULA KOMMUNE

DEL II: OVERORDNA MÅL

A UTVIKLE SULA SOM EIN ATTRAKTIV NÆRINGS- OG BUSTADKOMMUNE

1. Vi har eit uttalt mål om fleire arbeidsplassar i nye og i etablerte verksemdar. I tråd med at utdanningsnivået aukar er det viktig å få fleire kompetansearbeidsplassar i Sula.
2. Vi vil legge til rette for konkurransedyktige og lønnsame verksemdar.
3. Vi vil ta omsyn til Sula sin klima og miljøplan samstundes med at vi legg til rette for næring.
4. Vi vil sørge for areal til næringsformål, og legge vekt på å skape buffersoner mellom næring/industri og bustadområde. Det er bygd tett på Sula. I ei fortsetjing ønskjer vi å ha oversikt og oppsyn med korleis næringsareal verkar inn på bustadareal. Med buffersone meiner vi luft og grøne lommer i den grad vi kan få det til. Vi vil arbeide for å dempe nærkontakt og hindre visuell og direkte støy.
5. Vi ønskjer tettare kontakt med næringslivet og vil derfor skape arenaer for samhandling. Eit tiltak vil vere ein årleg næringslivsfrukost. Her skal det skje ei årleg evaluering av strategisk næringsplan. Sula vil jobbe for regelmessig kontakt med Sula Industri- og Næringsforeining, samt enkeltbedrifter. Sula kommune ønskjer å peike på dei gode verksemdene og sjå etter høve til å premiere desse.
6. Vi vil legge til rette for gode utbyggingsområder for bustad, komplettering av bustadløysing og fortetting i sentrum med moderne løysing.
7. Sula skal verne om vilkår for friluftsliv. Vi skal ha eit levande kultur - og idrettsmiljø i godt samspel med næringsliv, innbyggjarar og kommunen.



“Eg kjem frå Australia så det har på mange måtar vore ei eventyrleg reise å starte opp studio for trening og fysikalsk behandling på Sunde. Kona mi er herifrå og jobbar saman med meg. Vi er begge fysioterapeutar. Vi opplever folk i bygda som lojale, dei uttrykk at dei sett pris på eit lokalt tilbod. Sula er ein god stad å bu og det viser seg også godt mogleg å starte eiga næring her”.

SEAN KIRKPATRICK OPNA SAMAN MED KONA MARIT INDRE SULA FYSIOTERAPI & VELVÆRE I 2008.

Kommunen vil ha ei løpande vurdering av korleis vi når våre mål.



“For meg har det å flytte mi verksemd til Sula kommune betydd enormt. Eg opplevde det som meir einsamt å ha studio i Ålesund. Her på Devoldfabrikken har eg auka salet betrakteleg og blitt del av eit spanande miljø. No ventar eg berre på kven fleire som flyttar inn i kunstnargata på fabrikken”.

CORNELIA SKUGGEN ETABLERER SEG FOR FÅ ÅR SIDAN I DEVOLDFABRIKKEN. HO OPPLEV AT HO FÅR MYKJE GOD OG GRATIS MARKNADSFØRING VED Å VERE DEL AV EIT STØRRE SENTER.





B UTVIKLE LANGEVÅG TIL EIT STERKT OG SJØLVSTENDIG SENTRUM

1. Vi arbeider med ein god sentrumsplan for Langevåg.
2. Vi vil ha fortsatt vekst i folketalet og ønskjer eit sterkt kommunesenter med fleire nybygg i Langevåg. Vi vil legge til rette for at det kjem opp bygg med fleirmannsbustader som vil gi tilbod både til ungdom, fyrstegongsetablarar, einslege og for eldre.
3. Vi vil utvikle gode trafikale løysingar. I planperioden skal: Nye vegløyser gjennom sentrum opparbeidast. Det skal bli betre kollektivtilbod – særleg mot Ålesund. Gode parkeringsløyser skal regulerast og byggast.
4. Vi vil legge til rette for at talet på butikkar og mangfald i sentrum skal auke i planperioden.
5. Vi vil prioritere at offentleg tenesteyting skal utvikle seg i takt med behov og folketalsutvikling. Eit godt tilbod innan barnehage, skule, bibliotek, helse og omsorg vil bidra til å styrke sentrumsutviklinga generelt.

C SULA EIN SENTRAL DEL AV NÆRINGSUTVIKLINGA I ÅLESUNDSREGIONEN

1. Vi vil utvikle gode samferdselsløyser i Sula og i Ålesundsregionen.

Mål 1: Vi har mål om å realisere Veddetunnelen og Borgundfjordtunnelen i planperioden. Vi vil jobbe for at Hafast også blir ein realitet, på noko lengre sikt.

Mål 2: Bidra til å utbetre vanskelege kryss på Sula i planperioden: Furneskryss, krysset ved Solevågen/Sunde og Veibustkryss.

Mål 3: Kollektivtilbod: Oppretthalde og vidareutvikle Langevågsbåten. Betre busstilbodet mot Moa og Ålesund sentrum.
2. Vi vil vidareutvikle samarbeidet med Campus Ålesund (Ålesund Kunnskapspark, Høgskolen i Ålesund) om entreprenørskap (Hoppid) og næringsutvikling (kommunalt næringsfond). Vi vil sjå ei auke i talet på prosjekt frå Sula.
3. Vi vil realisere neste trinn i Veibust næringspark i planperioden.

KORLEIS MÅLE SUKSESS

Når vi sett oss mål, er det viktig at vi også måler grad av suksess. Vi har fleire måter å gjere dette på. Vi kan løpande telle arbeidsplassane som finnest på Sula, vi kan måle aktivitet i resultat, bedriftsskatt og nyetableringar. Sula vil følge folketalsutviklinga, halde auge med status for pendling til og frå kommunen, samt vere oppmerksomme på levealder i vår kommune.

Vi vil måle kommunale kostnader, halde auge på kommunen sitt investeringsnivå og sjå på dei sosial kostnadane kommunen til ein kvar tid har.

Ordførar og rådmann har ansvar for å sjå til at det blir jobba for å nå desse måla.



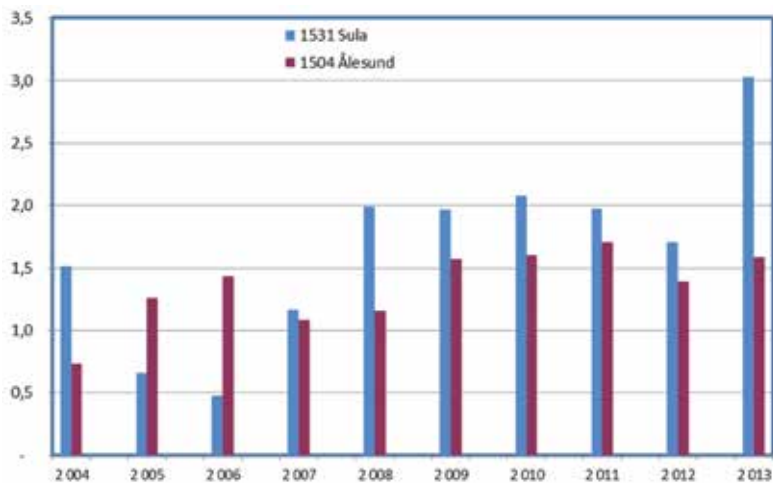
“Vi opplever ein eventyrleg vekst og er glad vi er med å skape liv i Langevåg sentrum. Folk kjem både frå byen og distrikta rundt for å kjøpe ekte heimlaga bakst. Det synst vi er stas!”

JANNE LARSEN OG NAN-HI ESDAILE



VEDLEGG: STATISTIKK OG UNDERSØKINGAR

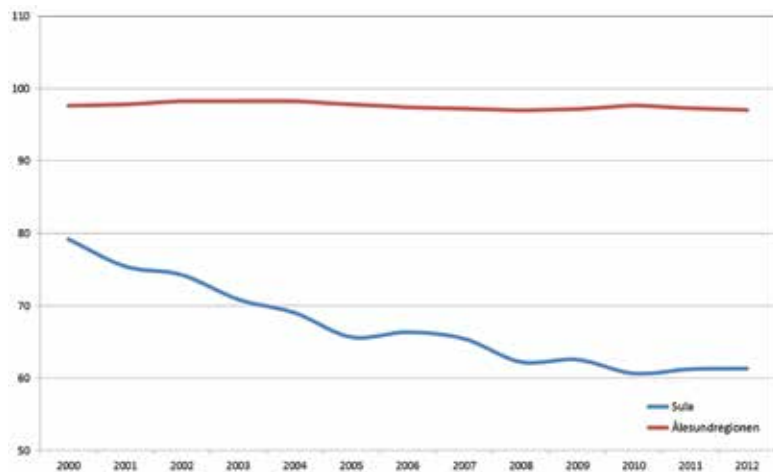
FIGUR: ÅRLEG AUKE I FOLKETAL I PROSENT



Figuren viser folketalsutviklinga i Møre og Romsdal dei siste ti åra fram til 1.1.2013 (Kjelde: Fylkesstatistikk 2013).

Vi ser at Sula kommune har hatt sterkare vekst i foketalet enn Ålesund kommune i åtte av dei siste ti åra. Den høge veksten er eit resultat av fortsatt sysselsetningsvekst i arbeidsmarknadsregionen vår, og viser samtidig at Sula vert vurdert som ein attraktiv bustadkommune. Alle delar av kommunen er med på auken.

ARBEIDSPASSDEKNING 2000-2012



I Møre og Romsdal (2012) er det berre Gjemnes og Nesset som har (marginalt) lågare arbeidsplassdekning enn Sula.

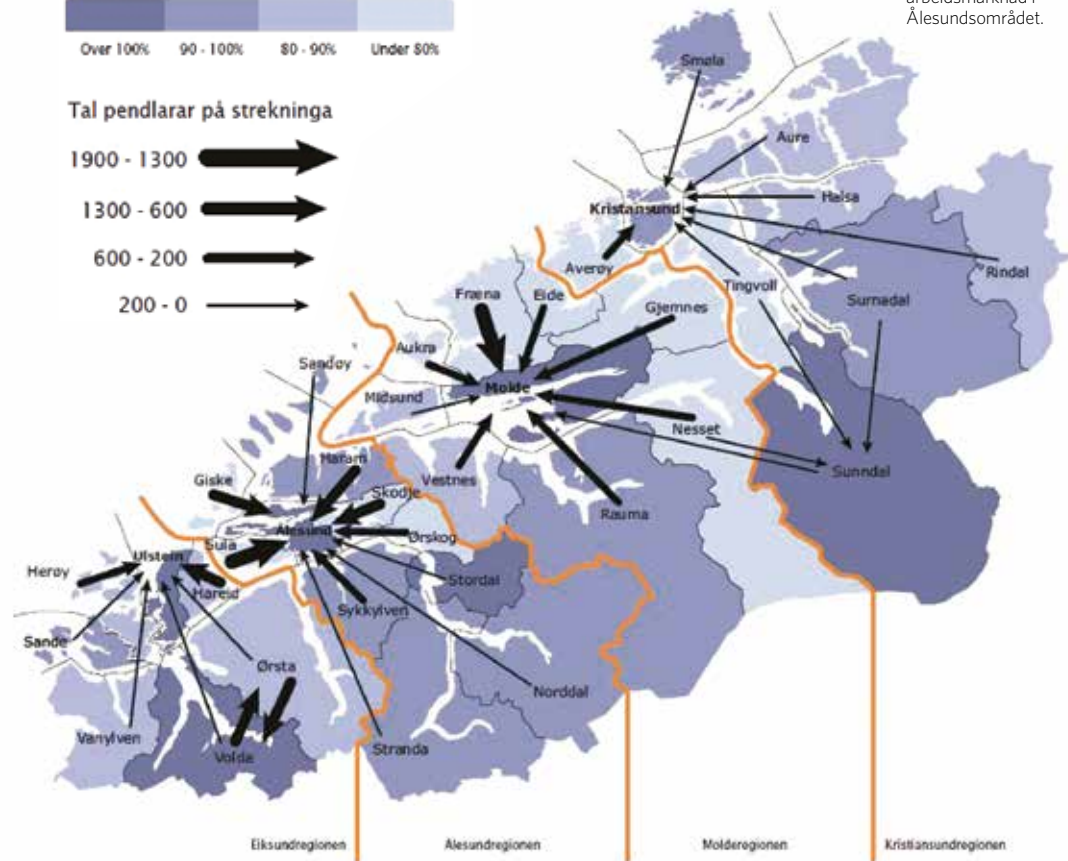
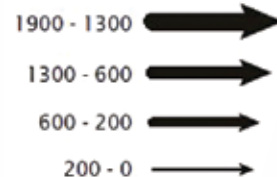
PENDLARKOMMUNE

Sula er ein typisk pendlarkommune. Pendling blir oftast skapt der det er underskot på arbeidsplassar i høve arbeidsstyrken. I Sula er trenden over tid ein stadig lågare arbeidsplassdekning (Fylkesstatistikk 2013).

Arbeidsplassdekning i Møre og Romsdal



Tal pendlarar på strekninga



Folkevekst, pendling og arbeidsplassdekning viser at Sula er ein integrert del av ein felles bu- og arbeidsmarknad i Ålesundsområdet.

2013:130 NYE INNBYGGARAR UNDER EIT ÅR, OG TILFLYTTING AV INNBYGGARAR I BARNEHAGEALDER

Nye innbyggjarar aukar behovet for kommunale tenester. Veksten i talet på innbyggjarar mellom 30 og 40 år skuldast i stor grad tilflytting av familiar med små barn, og familiar med planar om fleire barn. Dette merkast både i aktiviteten i jordmortenesta i helseavdelinga og når det gjeld søknadstala for barnehageplass.

Samla innbyggjartal har auka med 1,7 - 3% siste åra. Talet på barn i barnehagealder aukar meir. Frå 2012 til 2013 auka talet på barn i barnehagealder med godt over 5%.

Vi ser ei sterk auke i talet på innbyggjarar i alderen mellom 55 til 70 år. Dette inneber tilsvara auke i behovet for tenester til eldre om 10-15 år og framover, når dei nye store årskulla blir over 80 år. Vekst i denne gruppa fører til auka behov for eldreomsorg og utfordringar i høve til kapasitet på plassar med omsorg heile døgnet.



KLARA NYGÅRD (3)
UTFOLDER SEG FRITT EIN
SØNDAG VED MOLVÆR
BARNEHAGE

REGIONAL ATTRAKTIVITET - BRUKARUNDERSØKING

«Regional attraktivitet – kartlegging av brukarerfaringar» heitte rapporten som i 2013 sette Sula under lupa. Forskarar ønska studere om Sula kommune sto fram som attraktiv på omverda. Møreforskning skreiv i sin konklusjon:

“Vår oppfatning er at Sula har mange av fasilitetane som blir etterspurt. Geografisk ligg kommunen så nær Ålesund og «den store verda» at det er mogleg å kombinere eit trygt og inkluderande lokalmiljø med ein urban tøtsj. Sjølv om arbeidsmarknaden lokalt er bra, og det er relativt lett tilgang til ein større og meir komplementær arbeidsmarknad regionalt, blir det etterlyst ein arbeidsmarknad lokalt med større kompetansebreidde. Nokre av desse kan vere å finne innan for offentleg sektor, men då bør det vere i form av heile stillingar for at desse skal vere attraktive. I tillegg vil eit godt fungerande kollektivtilbod, både til Moa-området og til Ålesund sentrum, bety ein betre integrert arbeidsmarknad”.

Rapporten byggjer på intervju og tilbakemeldingar frå tilflyttarar i dei aktuelle kommunane (72 personar/ respondentar). I undersøkinga har Møreforskning hatt fokus på dei naturgeivne føresetnadane, vertskapsrolla, det urbane livet, sentrumsutvikling, kollektivtilbodet, språkopplæring, marknadsføring og profilering i regionen og i den enkelte kommune. Dei kartla også Skodje, Ørskog, Haram, Ålesund og Giske.



SULA KOMMUNE

Sloghaugvegen 13
Postboks 280
6039 Langevåg
epost: post@sula.kommune.no
telefon: 70199100
www.sula.kommune.no

“Sula ligg så nær Ålesund og “den store verda” at det er mogleg å kombinere eit trygt og inkluderande lokalmiljø med ein urban tøtsj”.

KJELDE: MØREFORSKNING